



ОБЩЕСТВО С ОГРАНИЧЕННОЙ ОТВЕТСТВЕННОСТЬЮ ПРОИЗВОДСТВЕННАЯ ФИРМА

**ПластКомфорт**



# СЕРВИСНАЯ КНИГА



# ОСТЕКЛЕНИЕ БАЛКОНОВ «ПОД КЛЮЧ»/ ПОДОКОННИКИ ОТ ЭКОНОМ-ПРЕМИУМ КЛАССА



# ЖАЛЮЗИ

МУЛЬТИФАКТУРНЫЕ    ВЕРТИКАЛЬНЫЕ    ГОРИЗОНТАЛЬНЫЕ



ОКНА    ДВЕРИ    ОФИСНЫЕ ПЕРЕГОРОДКИ





г. Тюмень, ул. Чекистов, 26  
тел./факс (3452) 41-85-02, 39-39-29  
e-mail: [plast.com@mail.ru](mailto:plast.com@mail.ru)



**PROPLEX®**

ОКОННЫЕ СИСТЕМЫ

**ИНСТРУКЦИЯ  
ПО ЭКСПЛУАТАЦИИ  
И УХОДУ  
ЗА ОКНАМИ ИЗ ПВХ**

### **Общие сведения**

Оконные блоки и балконные двери ПВХ изготовлены в соответствии с требованиями ГОСТ 23166-99 (разд. 4-8), ГОСТ 30674-99 (разд. 5-8) и признаны годными к эксплуатации.

Декларация о соответствии №РОСС RU.АГ66.Н06542

Пластиковые окна применяются при остеклении жилых, промышленных зданий и соответствуют строительным нормам при условии соблюдения требований к монтажу и требований к микроклимату в жилых помещениях.

Современные окна из ПВХ-профиля обладают высокими изолирующими свойствами и рассчитаны на исправную службу в течение многих лет при условии правильного обслуживания и эксплуатации. Оконные конструкции, наряду с системами отопления, вентиляции и кондиционирования, являются неотъемлемой частью системы организации и поддержания параметров благоприятного климата в помещении. При эксплуатации изделий необходимо выполнять рекомендации, указанные в данной инструкции.

Установка современных окон из ПВХ-профиля не всегда решает проблемы, связанные с отсутствием необходимых климатических параметров в Вашей квартире. Например, появление влаги в виде конденсата свидетельствует об отсутствии эффективного процесса вывода из помещения влажного воздуха (не работает вытяжная вентиляция) или недостаточном конвективном воздухообмене в помещении (из-за неэффективной работы отопительной системы). Оконная фурнитура позволяет проветривать помещение несколькими способами. Для этого производителем фурнитуры предусмотрены механизмы, установка которых позволит Вам добиться наилучшего для Вашей квартиры воздухообмена.

**Обращаем Ваше внимание на то, что согласно требованиям нормативной строительной документации:**

- температура внутренней поверхности конструктивных элементов остекления окон зданий (кроме производственных) должна быть не ниже плюс +3°C, а непрозрачных элементов окон - не ниже температуры точки росы при расчетной температуре наружного воздуха в холодный период года (СНиП 23-02-03 пп. 5.9, 5.10).

Расчетная температура холодной пятидневки по Тюменской области -27 °С

- требуемые параметры микроклимата в жилых помещениях приведены в таблице №1 (ГОСТ 30494-99 табл. №1, САНПИН 2.1.2.1002-00 приложение1).
- коэффициент сопротивления теплопередаче оконных конструкций в Тюменской области должен быть не менее  $0,56 \frac{\text{м}^2 \cdot \text{°С}}{\text{Вт}}$

## **ПРАВИЛА УХОДА ЗА ИЗДЕЛИЯМИ ИЗ ПВХ**

### **Уход за рамой окна из ПВХ**

Раму пластикового окна необходимо чистить с помощью обычного мыльного раствора, либо с помощью специальных моющих средств.

**Внимание!** Категорически запрещается использовать для удаления загрязнений с поверхности окон наждачную бумагу или другие чистящие средства, содержащие абразивные материалы, а также различные растворители.

При вытирании пыли с окна сухой тряпкой образуется статическое электричество. В результате этого окно загрязняется быстрее. Чтобы избежать статического электричества, используйте антистатик.

### **Уход за стеклом**

- Наклейки с информацией о стекле необходимо удалить сразу после монтажа.
- Стекло – это крайне чувствительный материал. Нужно избегать сварочных работ вблизи стекла, т.к. стекло чувствительно к искрам.
- Остатки краски, цемента и т.д. надо немедленно удалить со стекла, прежде чем они высохнут.
- Поверхность стекла нужно мыть количеством воды, достаточным для ополаскивания, мягкой тряпкой или мочалкой, которая не содержит песчинок или других острых частиц.

### **Уход за резиновыми уплотнителями**

- Уплотнители изготовлены из современного материала, который, тем не менее, подвержен естественному старению.
- Для сохранения эластичности и водоотталкивающих свойств необходимо два раза в год очищать его от грязи влажной салфеткой и протирать специальными средствами (глицерином и т.п.).

**Внимание!** Резиновые уплотнители не должны соприкасаться с концентрированными чистящими средствами или масляными субстанциями!

### **Очистка дренажных отверстий**

В каждом окне имеются водоотводящие каналы для вывода наружу влаги. Они расположены в нижней наружной части рамы (их легко обнаружить, открыв створку). В процессе эксплуатации необходимо регулярно осматривать дренажные отверстия и при необходимости очищать их от загрязнения.

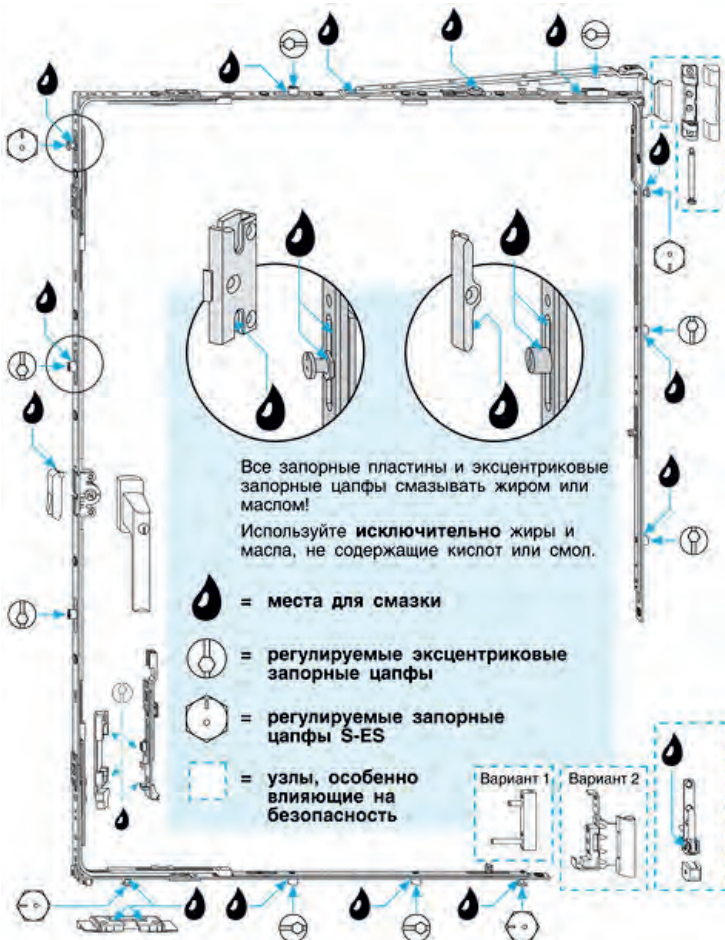
### **Уход за оконной ручкой**

Если оконная ручка пластикового окна ПВХ разболталась, в процессе эксплуатации, необходимо приподнять находящуюся под ней декоративную планку, повернуть ее из вертикального положения в горизонтальное положение и затянуть винты. Ваша ручка снова прочно зафиксирована.

## Уход за фурнитурой окна

Все элементы фурнитуры **окна** следует предохранять от загрязнения или окрашивания. Для увеличения срока её использования и сохранения безупречного внешнего вида необходимо не менее 2-х раз в год смазывать все движущие составные части фурнитуры **окна** маслом, не содержащим смол и кислот (например, техническим вазелином или машинным маслом). Не допускается применение чистящих средств, нарушающих антикоррозийное покрытие фурнитуры **окна**. **ВАЖНО:** Непосредственно перед смазкой фурнитуры **окна** необходимо удалить с нее как сухую, так и влажную пыль/грязь.

Схема смазки оконной фурнитуры





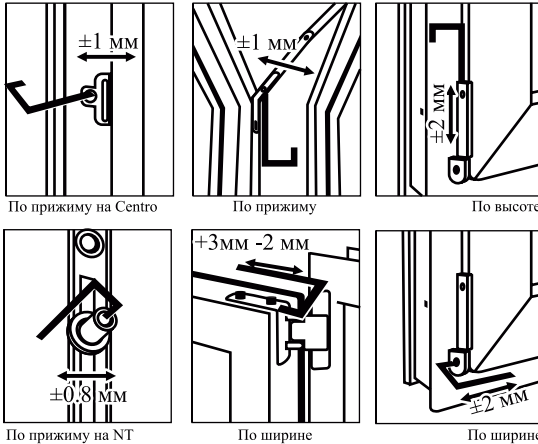
## Регулировка оконной фурнитуры

Необходимо не реже одного раза в год проводить следующие работы по обслуживанию фурнитуры:

Все подвижные детали и все места запоров поворотной-откидной фурнитуры необходимо смазывать; нанесение смазочного средства осуществляется кисточкой (возможно применение машинного масла). Трущиеся части фурнитуры необходимо смазывать минимум один раз в год:

- Техническим вазелином – цапфы и ответные планки
- Машинным маслом – внутренние узлы с помощью любой масленки через отверстия по периметру фурнитуры

**Внимание!** При обслуживании фурнитуры следует применять только такие чистящие средства по уходу, которые не повреждают антикоррозийное покрытие деталей фурнитуры. Не используйте агрессивные, кислотосодержащие чистящие средства.



### Схема мест регулировки

Необходимо беречь элементы фурнитуры от загрязнения, попадания краски, строительной штукатурки и прочих материалов при проведении ремонтно-строительных работ.

Использование будет легче, если при открывании и закрывании окна слегка нажимать на оконную раму.

**Внимание!** Нарушение правил эксплуатации может повлечь поломку изделий и отказ от гарантийных обязательств.

### **Внимание!**

Регулировка фурнитуры, особенно в области нижних петель и ножиц, а также замена деталей и снятие (навешивание) створки должны проводиться только квалифицированными специалистами. **Неправильная регулировка может привести к полному выходу из строя окна.**

## ВОЗМОЖНЫЕ НЕИСПРАВНОСТИ И МЕТОДЫ ИХ УСТРАНЕНИЯ.

### Конденсация влаги

Как уже отмечалось, оконные конструкции из ПВХ профиля обладают высокой герметичностью, что является одним из достоинств, поскольку обеспечивают высокие тепло - и звукоизоляционные характеристики **окон** в целом. С другой стороны, повышенная герметичность **окон** может привести к изменению температурно - влажностного режима в помещении и, как следствие, к возможному конденсированию избыточной влаги на поверхностях оконного ПВХ профиля и стеклопакетов.

По ГОСТ 30494-96 «ЗДАНИЯ ЖИЛЫЕ И ОБЩЕСТВЕННЫЕ. ПАРАМЕТРЫ МИКРОКЛИМАТА В ПОМЕЩЕНИЯХ» и СанПиН 2.1.2.1002-00 «САНИТАРНО - ЭПИДЕМИОЛОГИЧЕСКИЕ ТРЕБОВАНИЯ К ЖИЛЫМ ЗДАНИЯМ И ПОМЕЩЕНИЯМ» в холодный период оптимальное значение температуры воздуха в жилых помещениях + 20, 22 °С, а относительной влажности воздуха 30, 45%, временно допускается температура воздуха + 18, 24 °С и относительная влажность не более 60%.

Наиболее простой и эффективный способ понижения влажности - регулярное проветривание помещений. При появлении конденсата откройте **окно** и оставьте его на некоторое время в наклонном положении. Также необходимо хорошо проветривать помещение в период интенсивного выделения влаги (приготовления пищи, стирки и сушки белья и т.д.) и сразу после этого. Выбор способа проветривания решается в каждом случае индивидуально, в зависимости от условий эксплуатации. Обязательно следует проверить работоспособность вытяжной вентиляции. После проведения ремонта в помещениях иногда нарушается их температурно – влажностный режим, но со временем он приходит в норму. Этот период, как правило, занимает один-два отопительных сезона.

- **Поддерживать в помещении оптимальную влажность (табл. №1).** Для этого регулярно проветривайте помещение. Режим проветривания: 3-4 раза в день по 15 минут для каждого помещения. В холодное время года для проветривания помещений используйте режимы микропроветривания или встраиваемые приточные клапанные системы.

- **Поддерживать оптимальную температуру в помещениях (табл. №1)**

- **Проверять работу вентиляционных каналов.** Исправность вытяжной вентиляции можно проверить с помощью листа бумаги. При исправно работающей вентиляции тяга удерживает лист (объем заменяемого воздуха  $3\text{ м}^3/\text{ч}$  на  $1\text{ м}^2$  жилого помещения).

- Отопительные приборы должны размещаться под оконным проемом, чтобы тепловые потоки обогревали и осушали поверхности окна.

- Подоконник Вашего окна должен иметь такую ширину, чтобы теплый воздух от отопительного прибора мог свободно подниматься вверх, вдоль плоскости окна, обеспечивая нормальную круговую циркуляцию воздуха в комнате. Желательно также, чтобы шторы и жалюзи не мешали проникновению теплого воздуха к окну ПВХ. Не рекомендуется перекрывать подоконной доской более  $1/3$  радиатора отопления, в случае если это невозможно, необходимо устраивать в подоконнике вентиляционные каналы (с декоративными решетками) для прямого прохождения теплового потока на окно смотрите рис.№1

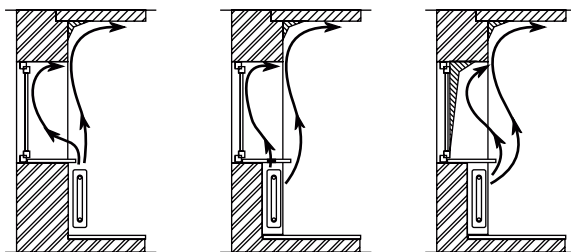


Рис №1 Движение тепловых потоков от радиатора отопления.

Период года	Наименование помещения	Температура воздуха, °С		относительная влажность, %	
		оптимальная	допустимая	оптимальная	допустимая, не более
Холодный	Жилая комната	20-22	18-24	45-30	60
Теплый		22-25	20—28	60-30	65

Табл. №1. Требуемые параметры микроклимата

**Внимание:** запрещается устанавливать нагревательные приборы вблизи окон и дверей. Это может привести к деформации пластика и трещинам в стеклопакетах

## Требования по безопасности и меры предосторожности

Все операции с запорной ручкой следует выполнять без чрезмерных усилий и только тогда, когда створка находится в прижатом к раме положении. Попытки изменить функцию при открытой или недостаточно прижатой к коробке створке могут привести одновременно к повороту и наклону створки - двойному открыванию. Однако если все же избежать двойного открывания не удалось, не торопитесь вызывать мастера, попытайтесь восстановить работоспособность створки самостоятельно.

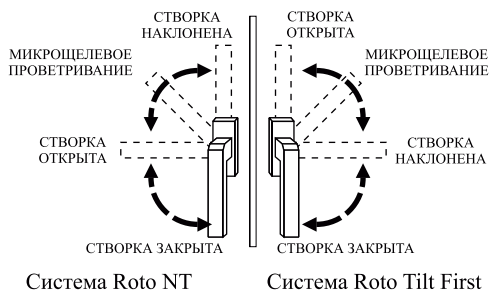


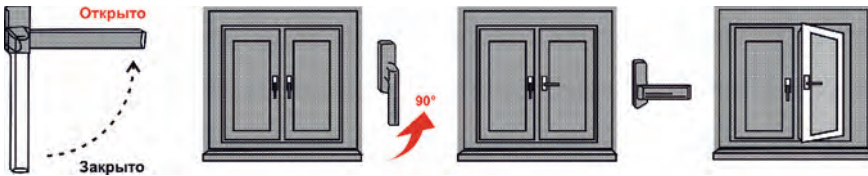
Рис. №2. Схема поворота ручки

При ветре и сквозняке окна и двери должны быть закрыты. Ветер и сквозняк по определению имеют место в том случае, если окно в откидном положении открывается или закрывается из-за возникшего давления или разряжения воздуха.

Фиксация открытого положения створок окон и дверей возможна только при установке дополнительных деталей фурнитуры (например, при установке ограничителей наклона и поворота створки - "гребенки").

## Поворотное открывание

Для поворотного открывания створки следует повернуть ручку при прижатой к раме створке из положения «закрыто» на  $90^\circ$  в горизонтальное положение. Затем открываем створку. Для закрывания створки плотно прижмите створку к раме, далее поверните ручку из горизонтального положения в положение «закрыто».



Указания по использованию и меры предосторожности

**Для обеспечения длительной, надежной и безопасной работы окна необходимо строго соблюдать приведенные ниже указания.**



Не нагружайте створку дополнительной нагрузкой в вертикальном направлении.



Не допускайте сильного нажима или удара створки и откоса окна.



Не вставляйте между рамой и створкой посторонние предметы.



Для ограничения доступа детей используйте средства защиты от открывания окна (например, запирающиеся оконные ручки или блокировщик поворота створки).



Не оставляйте окно в открытом положении при сильном ветре.



Осторожно! Захлопывание створки может привести к травме. При открывании или закрывании не ставьте руки между рамой и створкой.

## ГАРАНТИЙНЫЕ ОБЯЗАТЕЛЬСТВА НА ОКНА

### Гарантийные обязательства

**Предприятие гарантирует нормальную работу изделий при соблюдении правил по уходу, хранению и эксплуатации.**

Гарантийному обслуживанию подлежат только те изделия, по которым был выполнен полный комплект услуг (замер, доставка, установка) силами фирмы-производителя, что позволяет иметь уверенность в точном соблюдении всех технических и технологических требований к продукции.

Обязательным условием гарантийного обслуживания является наличие у клиента договора или сервисной книжки на поставку и установку продукции.

Гарантийный срок службы изделия из ПВХ профиля:

- целостность профиля ПВХ и сварных швов (отсутствие скрытых производственных дефектов) — 5 лет.
- герметичность стеклопакетов (проникновение влаги внутрь стеклопакета через герметизирующий слой) — 5 лет;
- возникновение трещин на установленных стеклопакетах (если не подвергались механическим повреждениям) — 6 месяцев;
- уплотнители окна (отсутствие отслоений и растрескиваний) резиновые — 2 года.
- Работоспособность фурнитуры — 5 лет при условии правильной эксплуатации;

Целостность элементов фурнитуры (отсутствие скрытых производственных дефектов) — 3 года;

- сохранение регулировок фурнитуры — 1 год.

### **Гарантийный срок на монтажный шов:**

- монтажный шов, выполненный без парогидроизоляции — 2 года (лоджии, балконы, холодные помещения);
- монтажный шов, выполненный согласно ГОСТ(с парогидроизоляцией) — 5 лет.

### **Гарантийные сроки на прочие элементы:**

- Отливы, отделочные уголки, нащельники, подоконники и откосы (пожелтение, изменение формы) — 1 год;
- противомоскитные сетки (отсутствие скрытых производственных дефектов) — 6 месяцев;
  - доводчик двери — 6 месяцев;
  - прочие элементы — 6 месяцев.

### **Гарантийные обязательства не распространяются в следующих случаях:**

- дефекты вызваны стихийными бедствиями (пожар, наводнения, землетрясения и т.п.);
- механические повреждения в процессе эксплуатации (царапины, вмятины, разбитое стекло и т.п.);
  - утерян акт сдачи-приемки изделия или в нем сделаны исправления;
  - нарушения правил эксплуатации и ухода за изделием;
- присутствуют следы самостоятельного ремонта и постороннего вмешательства.

**Не относится к гарантийным видам работ:**

- регулировка фурнитуры, если истек гарантийный срок сохранения регулировочных настроек;
  - смазка фурнитуры;
  - смазка и уход за уплотнениями;
- уход за профилями окна, подоконниками, откосами и т.п.

ОСОБЫЕ УСЛОВИЯ

***ПВХ – профиль***

Претензии по внешнему виду профиля принимаются, если видны дефекты с расстояния 0,6-0,8 м при равномерной освещенности не менее 300 лк (ГОСТ 30673-99).

Претензии по качеству поверхности не принимаются, если в период эксплуатации нарушения произошли из-за использования очистительных средств с абразивами, кислотами и пр. или в случае термической деформации поверхностей ПВХ – профилей под воздействием нагревательных, осветительных приборов, открытого пламени.

***Стекло, стеклопакеты***

По ГОСТ 111-2001 для стекла марки М1, используемого для производства стеклопакетов, допускаются не более одного внутреннего порока стекла (пузыри и т.д.) размером от 0,5 до 2,0 мм, или царапина длиной не более 10 мм на 1 кв.м стекла.

Обзор производится при освещенности 300 лк с расстояния 0,5 – 0,7 м.

***Фурнитура, уплотнители***

Претензии на работу фурнитуры и уплотнителей не принимаются в случае обнаружения в рабочих механизмах фурнитуры и на поверхностях уплотнителей строительного мусора, штукатурного раствора, высохших красок или мастик.

***Монтаж***

Претензии по качеству выполнения монтажных работ не принимаются, если в течение 30 календарных дней не проводилась заделка оконных откосов. Своевременная и правильная заделка внутренних и внешних откосов является обязательным условием эксплуатации изделий, т.к. пеноутеплитель под воздействием влаги и ультрафиолетового излучения теряет свои теплозащитные и звукоизоляционные свойства. Для заделки откосов пользуйтесь услугами организаций, имеющих соответствующие лицензии

Претензии не принимаются, если при монтаже конструкций вскрываются скрытые полости стен, потолков, полов и пр. заполненные водой. Работы по герметизации производятся по отдельному наряду-заказу и оплате.

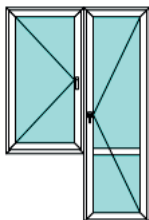
При возникновении любых вопросов, связанных с эксплуатацией оконных блоков Вы можете связаться с отделом гарантийного обслуживания.

**При своевременном и правильном уходе  
окна прослужат Вам долгое время!**

**Помните, бережное отношение к Вашему окну и своевременный уход,  
надолго продлят срок его эксплуатации и оно  
будет радовать Вас не один десяток лет.**

**А при возникновении любых неисправностей или при  
обнаружении дефектов, обращайтесь в нашу сервисную службу,  
будем рады Вам помочь.**

### СПЕЦИФИКАЦИЯ КОНСТРУКЦИЙ



Профиль:	PROPLEX
Фурнитура:	ROTO
Уплотнение:	Чёрное
Цвет накладок:	Белый
Вид изделия:	Окно
Открывание:	Поворотное
Подоконник:	нет
Откосы:	нет
Заполнение:	4х10х4х10х4 i
Цвет - Основа	Белый/Белый
Ограничитель «ребёнка»	есть

### СЕРВИСНОЕ ОБСЛУЖИВАНИЕ

ДАТА	ВИД РАБОТ	МАСТЕР